



RELATÓRIO ANUAL DE INVESTIMENTOS 2020

DIRETORIA DOS SERVIÇOS ADMINISTRATIVOS E FINANCEIROS

HORTOPREV

terça-feira, 12 de janeiro de 2021

Sumário

Resumo Sintético da Conjuntura Econômica	3
Evolução dos Principais Indicadores de Mercado	4
Evolução do Orçamento e Comportamento dos Fluxos de Caixa	5
Movimentações Financeiras	8
Composição do Ativo e Imóveis	11
Resultados Alcançados em Relação às Metas Estabelecidas.....	14
Fundos Estressados e o “Cálculo Expurgado”	14

Resumo Sintético da Conjuntura Econômica

Sem dúvida o ano de 2020 marcou dramaticamente a vida daqueles que o vivenciaram. Sendo um dos momentos mais icônicos e trágicos do século atual, tal ano será historicamente lembrado por seus eventos. A execução do general iraniano Soleimani pelos EUA, queimadas ao redor de todo o mundo (na Austrália, Califórnia, Amazônia, Pantanal, etc.), o BREXIT, a derrota de Donald Trump a eleição para a presidência dos EUA e a trágica pandemia da COVID-19 com seus graves impactos sobre a sociedade foram os principais fenômenos que colocaram este ano em destaque.

No aspecto econômico, quase toda movimentação e estresse dos mercados resultaram da pandemia do novo coronavírus. O alto contágio do vírus e sua alta mortalidade sobre populações mais sensíveis a seus efeitos levou a maioria dos governos a adotarem medidas severas de isolamento social. Tais medidas, embora necessárias, impactaram a forma como a economia se organiza, pois, muitos negócios precisaram ser interrompidos temporariamente para que a sociedade pudesse perpassar este cataclisma sanitário. O resultado disso foi uma grave queda no produto, no emprego e na renda, um descontrole dos preços (principalmente do câmbio, dos alimentos e de algumas commodities), uma volatilidade tremenda nos ativos de risco (inclusive com diversos *circuit breakers* sendo ativados na bolsa brasileira), entre outros.

Diante deste cenário, governos e Bancos Centrais ao redor do mundo (inclusive o brasileiro) intervieram em suas economias a fim de amenizar o impacto social e econômico decorrente da crise sanitária. As medidas adotadas foram principalmente o aumento de gastos públicos na área da saúde, concessão de linhas de crédito à empresários e a distribuição de renda de forma assistencialista às camadas mais pobres da população, somado a estímulos monetários e injeção de liquidez de forma abrupta e gigantesca pelos Bancos Centrais, e uma queda ainda maior nos juros praticados ao redor do mundo. Juros reais negativos tornaram-se em 2020 uma prática comum, também a países emergentes.

Tal atuação do governo, principalmente sob o aspecto monetário, levou a fortes recuperações em ativos de risco (como o preço das ações de empresas brasileiras) que chegaram a readquirir os níveis anteriores à pandemia.

Contudo, estas atuações não ocorrem sem impactos. Na esfera monetária, juros excessivamente baixos podem desarranjar e desorganizar estruturas produtivas e favorecer empreendimentos ineficientes. Complementarmente, a ampliação do balanço dos Bancos

Centrais (via aquisição de ativos com a finalidade de injetar liquidez na economia) pode piorar a saúde destes balanços no longo prazo. Na esfera fiscal, um aumento dos gastos públicos gera neste caso um aumento da dívida pública, que se não controlada, pode agravar percepções de risco – principalmente em países emergentes.

Não menos importante, a pandemia do coronavírus foi relevante a ponto de tornar transparente não o intenso grau de polaridade na sociedade de hoje em dia, mas também o grande nível de negacionismo existente na civilização moderna, incluindo até lideranças políticas que por muitas vezes deixaram de lado conclusões científicas para se agarrar outras ideias sem fundamentação na ciência corrente.

Em suma, a ruptura econômica gerada pela pandemia foi **severa**. Tal ruptura trouxe aos investidores um cenário real de grave incerteza quanto ao futuro, momento o qual prudência, bom senso e sensatez se fazem essencial para qualquer atividade.

Os principais índices econômicos observados foram: Meta da taxa SELIC caiu de 4,5% a.a. para 2,0% a.a.; IGP-M fechou o exercício em 23,14%; dólar fechou o exercício em 5,19 tendo sido iniciado em 4,02; desemprego aumentou para mais de 14% sem incluir desalentados; dívida bruta do governo estimada próxima de 100% do PIB; projeções do PIB brasileiro entre -5,8% (FMI) e -4,4% (FOCUS); entre outros.

Evolução dos Principais Indicadores de Mercado

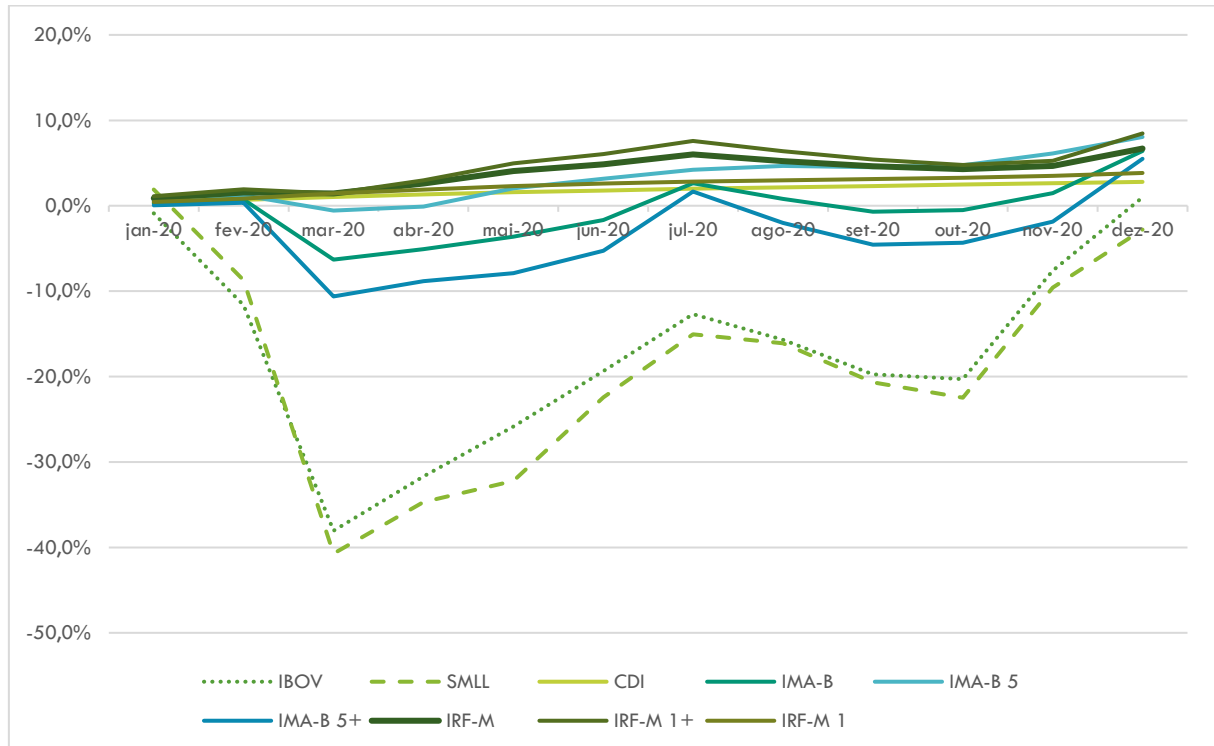
Abaixo trazemos os detalhes da evolução dos principais indicadores financeiros do exercício de 2020.

Tabela 1 - Indicadores Financeiros

Mês	IBOV	SMLL	CDI	IMA-B	IMA-B 5	IMA-B 5+	IRF-M	IRF-M 1+	IRF-M 1
jan-20	-0,9%	1,9%	0,4%	0,3%	0,6%	0,0%	0,9%	1,1%	0,4%
fev-20	-10,9%	-10,4%	0,3%	0,4%	0,6%	0,3%	0,7%	0,8%	0,4%
mar-20	-29,9%	-35,1%	0,3%	-7,0%	-1,8%	-10,9%	-0,1%	-0,5%	0,6%
abr-20	10,3%	10,2%	0,3%	1,3%	0,5%	2,0%	1,1%	1,5%	0,4%
mai-20	8,6%	3,8%	0,3%	1,5%	2,1%	1,0%	1,4%	1,9%	0,4%
jun-20	8,8%	14,4%	0,2%	2,1%	1,1%	2,8%	0,8%	1,0%	0,3%
jul-20	8,3%	9,5%	0,2%	4,4%	1,0%	7,3%	1,1%	1,5%	0,2%
ago-20	-3,4%	-1,2%	0,2%	-1,8%	0,4%	-3,6%	-0,8%	-1,1%	0,1%
set-20	-4,8%	-5,4%	0,2%	-1,5%	-0,1%	-2,6%	-0,6%	-0,9%	0,2%
out-20	-0,7%	-2,3%	0,2%	0,2%	0,2%	0,2%	-0,3%	-0,6%	0,2%
nov-20	15,9%	16,6%	0,2%	2,0%	1,3%	2,6%	0,4%	0,5%	0,2%
dez-20	9,3%	7,5%	0,2%	4,9%	1,8%	7,5%	2,0%	3,1%	0,3%
Total	1,0%	-2,8%	2,8%	6,4%	8,1%	5,5%	6,7%	8,5%	3,8%

(Fonte: B³, ANBIMA, Portal Brasil – Elaboração própria)

Gráfico 1 - Indicadores Financeiros acumulados em 2020



(Fonte: B³, ANBIMA, Portal Brasil – Elaboração própria)

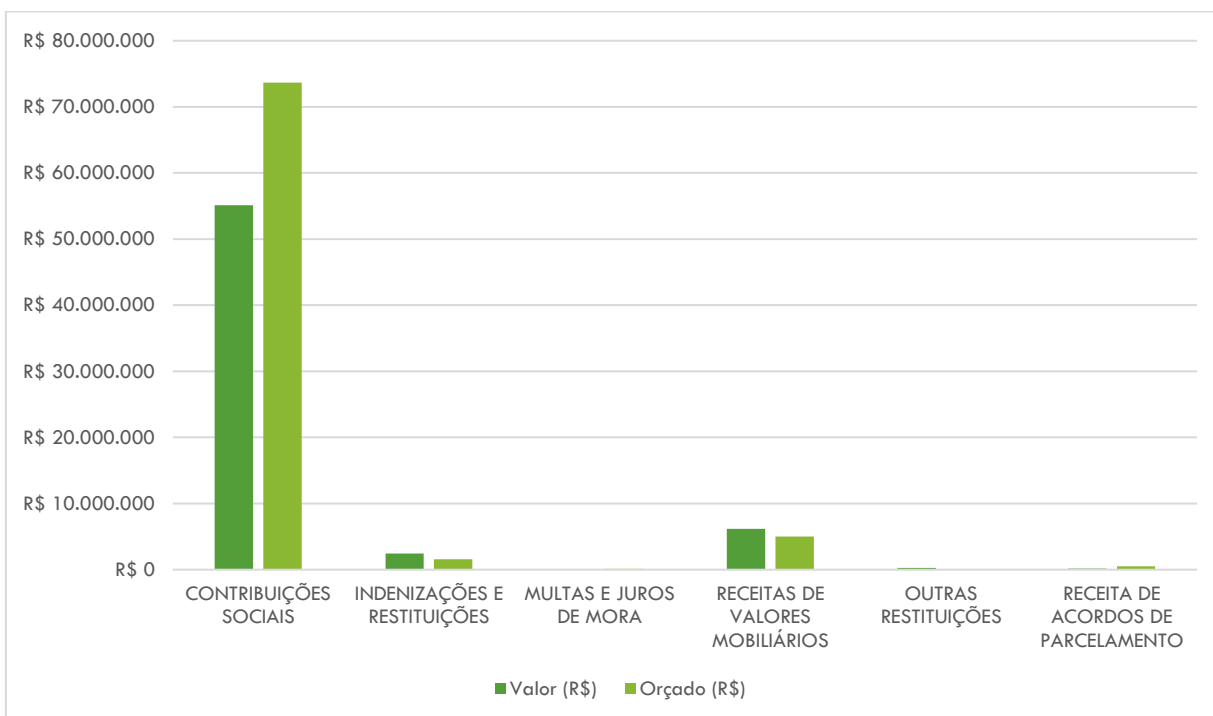
Evolução do Orçamento e Comportamento dos Fluxos de Caixa

Conforme definido no programa pró-gestão, importa-nos tratar da evolução do orçamento do instituto ao longo do ano neste relatório.

Um evento importante a ser destacado é que durante este exercício, face a pandemia do COVID-19 e as promulgações da Lei Complementar 173/2020 bem como das Leis Municipais 3747/2020 e 3791/2020, foram suspensos os pagamentos de acordos de parcelamentos e repasses de contribuições sociais sobre a alíquota patronal, impactando a meta de receitas do instituto.

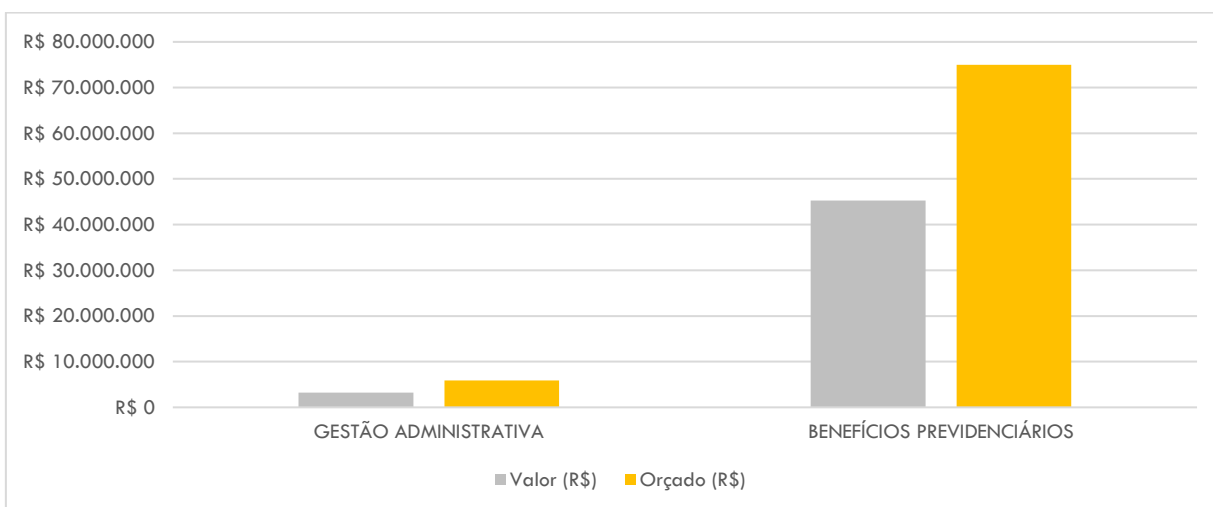
Neste contexto, trazemos abaixo a evolução das receitas e das despesas do instituto orçadas e realizadas em 2020:

Gráfico 2 - Receitas orçadas e realizadas por tipo



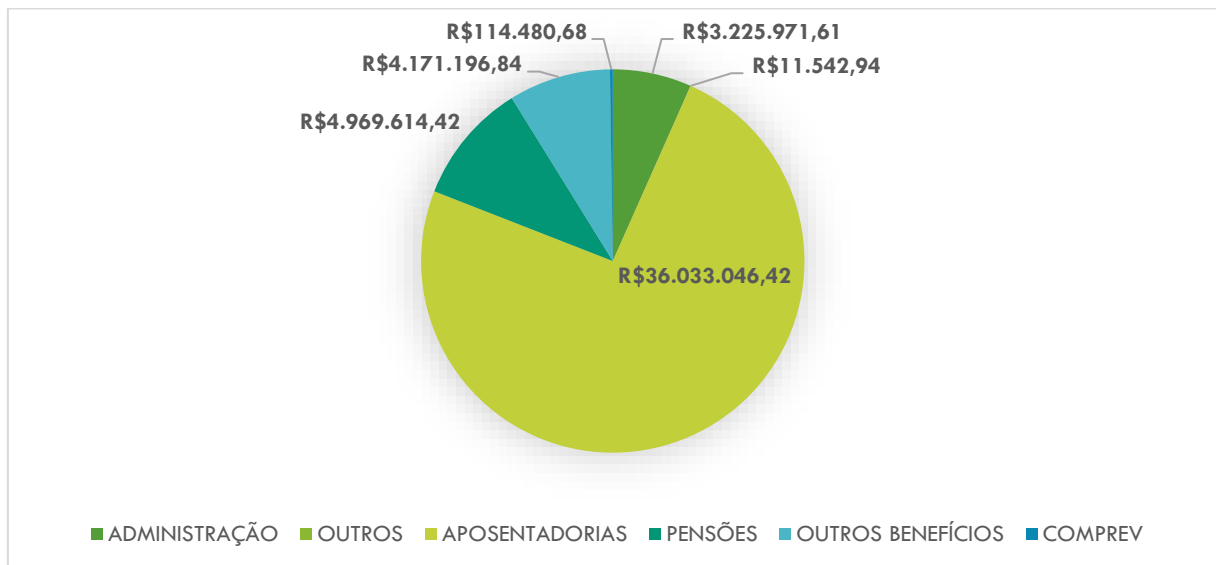
(Fonte: Hortoprev)

Gráfico 3 - Despesas orçadas e realizadas por unidade orçamentária



(Fonte: Hortoprev)

Gráfico 4 – Proporção das Despesas realizadas por tipo



(Fonte: Hortoprev)

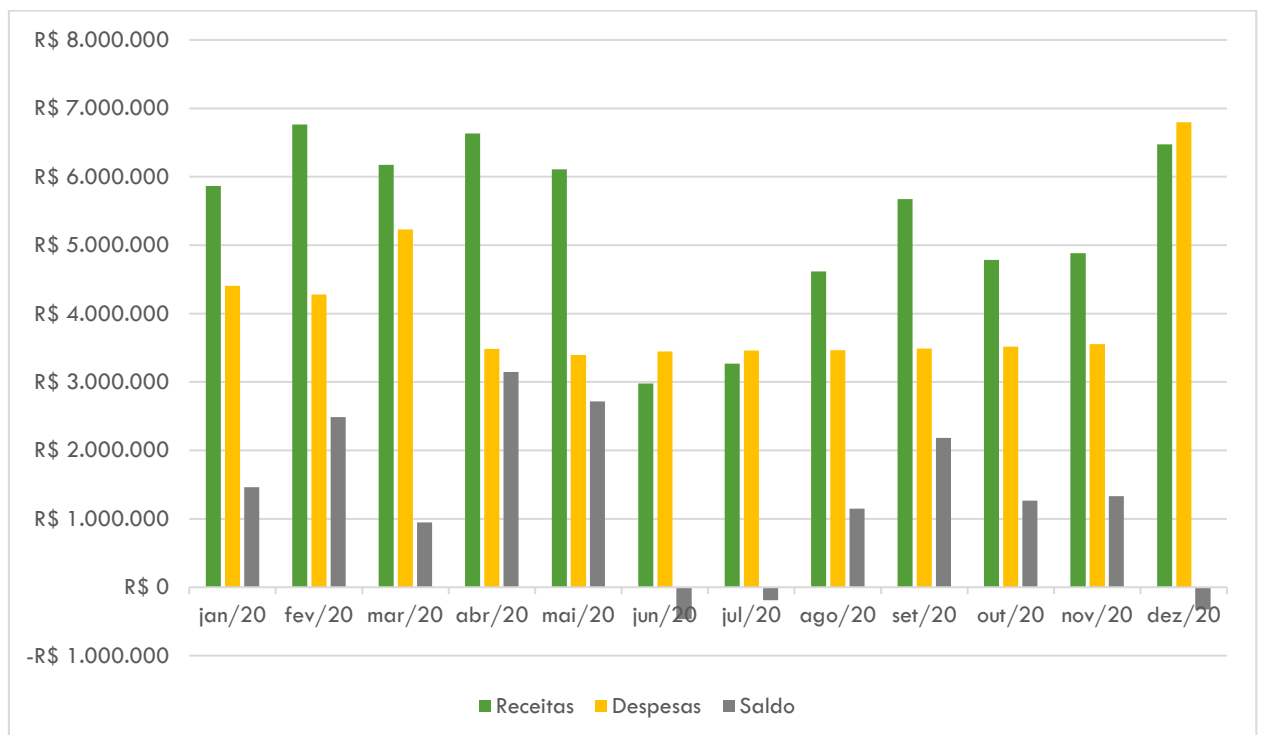
O resultado de receitas de valores mobiliários e de compensação previdenciária equivaleram a 123,69% e 158,02% do realizado contra o pago, respectivamente. Nos dois casos entendemos, de forma genérica, que as projeções iniciais de receitas foram bastante conservadoras, fato este que gerou tal distância nos resultados. Quanto as demais fichas orçamentárias de receita, conforme já citado anteriormente, a suspensão de repasses de contribuições sociais patronais e de acordos de parcelamentos impactaram o orçamento de forma a não ser possível atingir a meta de receitas prevista nestas fichas e, conseqüentemente, no orçamento como um todo. Entretanto, tal situação não gerou desconforto ao instituto de forma que não fosse possível honrar com suas obrigações financeiras e de caixa. Complementarmente, os pagamentos serão retomados em 2021, sendo que os valores suspensos serão devolvidos ao instituto nos termos legais com as devidas correções financeiras e juros aplicáveis. Em suma, os resultados foram: contribuições sociais 74,85% do orçado; multas e juros de mora 43,67% do orçado; receitas de parcelamentos 33,31% do orçado; resultando em uma execução orçamentária total de receitas realizadas versus valor orçado de 79,44%.

No caso da despesa, apenas uma suplementação foi necessária ao longo do exercício para conter o crescimento acelerado nos custos com aposentadorias entre outros gastos. Lembra-se que o HORTOPREV ainda contou com larga reserva de contingência para tais eventos (mais de 13 milhões de reais), resultando em um uso dos recursos orçados de apenas 60,02%, e evidenciando que ainda há superávit financeiro no instituto. Importa salientar que em 2020, mediante as alterações constitucionais, o instituto não arcou com despesas de auxílio-doença, salário maternidade, e outros benefícios que não aposentadorias e pensões.

Conforme é possível notar no Gráfico 4, a maior despesa do instituto é o pagamento de aposentadorias, que chega a um montante de 74,26% do total gasto. O segundo maior peso é o de pensões, totalizando um total de 10,24%. Os demais gastos são menores, como: outros benefícios previdenciários em 8,60%, custeio de administração em 6,65%, compensação previdenciária em 0,24% e outros gastos em 0,02%.

Para fins de ilustração do resultado financeiro mensal, pode-se ver abaixo o gráfico de receitas e despesas gerais do instituto demonstrando um fluxo de caixa positivo mensal (ainda que com as suspensões executadas), exceto para os meses de junho, julho e dezembro.

Gráfico 5 - Fluxos de receitas e despesas em 2020, com saldo



(Fonte: Hortoprev)

Ao somar-se o exercício todo de 2020 o HORTOPREV recebeu mais do que pagou em um montante de R\$15,6 milhões de reais. A sobra foi investida no mercado de capitais visando atingimento de meta atuarial. De acordo com o último cálculo atuarial disponível, tal cenário superavitário deve se manter até 2038.

Movimentações Financeiras

Mediante o saldo de fluxo de caixa mensal do instituto, as aplicações, resgates, e receitas mensais (amortizações, cupons de juros, dividendos e outros proventos) aconteceram

conforme pode-se notar abaixo (inclui-se dados destinados à previdência e à administração somados).

Tabela 2 - Movimentações e Proventos mensais

Mês / Artigo CMN / Fundo	Aplicação	Resgate	Receita
JANEIRO	5.240.000	3.550.000	30.018
Art. 7o, Inciso I, Alínea B - Fundos Exclusivos de Títulos Públicos	5.240.000	3.550.000	
BB PREVIDENCIÁRIO RENDA FIXA IRF-M1 TÍTULOS PÚBLICOS FIC FI	5.240.000	3.550.000	
Art. 8o, Inciso IV, Alínea B - Fundos Imobiliários			30.018
FUNDO DE INVESTIMENTO IMOBILIÁRIO - FII BTG PACTUAL CORPORATE OFFICE FUND			1.818
FUNDO DE INVESTIMENTO IMOBILIÁRIO RIO BRAVO RENDA VAREJO - FII			28.200
FEVEREIRO	5.920.000	3.610.000	1.015.166
Art. 7o, Inciso I, Alínea A - Títulos Públicos			895.139
TESOURO IPCA+ 760199 (NTN-B)			895.139
Art. 7o, Inciso I, Alínea B - Fundos Exclusivos de Títulos Públicos	5.920.000	3.610.000	
BB PREVIDENCIÁRIO RENDA FIXA IRF-M1 TÍTULOS PÚBLICOS FIC FI	5.020.000	3.610.000	
FUNDO DE INVESTIMENTO CAIXA BRASIL IDKA IPCA 2A TITULOS PUBLICOS RENDA FIXA LONGO PRAZO	900.000		
Art. 8o, Inciso IV, Alínea B - Fundos Imobiliários			120.027
FUNDO DE INVESTIMENTO IMOBILIÁRIO - FII BTG PACTUAL CORPORATE OFFICE FUND			1.930
FUNDO DE INVESTIMENTO IMOBILIÁRIO RIO BRAVO RENDA VAREJO - FII			18.000
VECTOR QUELUZ ATIVOS IMOBILIÁRIOS FUNDO DE INVESTIMENTO IMOBILIARIO			100.097
MARÇO	5.020.000	3.960.000	1.871.659
Art. 7o, Inciso I, Alínea B - Fundos Exclusivos de Títulos Públicos	5.020.000	3.960.000	
BB PREVIDENCIÁRIO RENDA FIXA IRF-M1 TÍTULOS PÚBLICOS FIC FI	5.020.000	3.960.000	
Art. 8o, Inciso IV, Alínea B - Fundos Imobiliários			1.871.659
FUNDO DE INVESTIMENTO IMOBILIÁRIO - FII BTG PACTUAL CORPORATE OFFICE FUND			1.818
FUNDO DE INVESTIMENTO IMOBILIÁRIO RIO BRAVO RENDA VAREJO - FII			18.000
VECTOR QUELUZ ATIVOS IMOBILIÁRIOS FUNDO DE INVESTIMENTO IMOBILIARIO			1.851.841
ABRIL	7.911.841	3.000.000	1.002.196
Art. 7o, Inciso I, Alínea A - Títulos Públicos			984.606
TESOURO IGPM+ 770100 (NTN-C)			984.606
Art. 7o, Inciso I, Alínea B - Fundos Exclusivos de Títulos Públicos	7.911.841	3.000.000	
BB PREVIDENCIÁRIO RENDA FIXA IMA-B TÍTULOS PÚBLICOS FUNDO DE INVESTIMENTO	6.911.841		
BB PREVIDENCIÁRIO RENDA FIXA IRF-M1 TÍTULOS PÚBLICOS FIC FI		3.000.000	
FUNDO DE INVESTIMENTO CAIXA BRASIL IDKA IPCA 2A TITULOS PUBLICOS RENDA FIXA LONGO PRAZO	1.000.000		
Art. 8o, Inciso IV, Alínea B - Fundos Imobiliários			17.591
FUNDO DE INVESTIMENTO IMOBILIÁRIO - FII BTG PACTUAL CORPORATE OFFICE FUND			1.591
FUNDO DE INVESTIMENTO IMOBILIÁRIO RIO BRAVO RENDA VAREJO - FII			16.000
MAIO	5.820.000	3.020.000	427.049
Art. 7o, Inciso I, Alínea A - Títulos Públicos			362.775
TESOURO IPCA+ 760199 (NTN-B)			362.775
Art. 7o, Inciso I, Alínea B - Fundos Exclusivos de Títulos Públicos	5.820.000	3.020.000	
BB PREVIDENCIÁRIO RENDA FIXA IMA-B TÍTULOS PÚBLICOS FUNDO DE INVESTIMENTO	5.430.000		
BB PREVIDENCIÁRIO RENDA FIXA IRF-M1 TÍTULOS PÚBLICOS FIC FI		3.020.000	
FUNDO DE INVESTIMENTO CAIXA BRASIL IDKA IPCA 2A TITULOS PUBLICOS RENDA FIXA LONGO PRAZO	390.000		
Art. 7o, Inciso IV, Alínea A - Fundo de Renda Fixa			45.879
BRA1 FUNDO DE INVESTIMENTO RENDA FIXA			45.879
Art. 8o, Inciso IV, Alínea B - Fundos Imobiliários			18.396
FUNDO DE INVESTIMENTO IMOBILIÁRIO - FII BTG PACTUAL CORPORATE OFFICE FUND			1.396
FUNDO DE INVESTIMENTO IMOBILIÁRIO RIO BRAVO RENDA VAREJO - FII			17.000
JUNHO	3.050.000	3.570.000	64.275
Art. 7o, Inciso I, Alínea B - Fundos Exclusivos de Títulos Públicos	3.050.000	3.570.000	

BB PREVIDENCIÁRIO RENDA FIXA IRF-M1 TÍTULOS PÚBLICOS FIC FI	3.050.000	3.570.000	
Art. 7º, Inciso IV, Alínea A - Fundo de Renda Fixa			45.879
BRA1 FUNDO DE INVESTIMENTO RENDA FIXA			45.879
Art. 8º, Inciso IV, Alínea B - Fundos Imobiliários			18.396
FUNDO DE INVESTIMENTO IMOBILIÁRIO - FII BTG PACTUAL CORPORATE OFFICE FUND			1.396
FUNDO DE INVESTIMENTO IMOBILIÁRIO RIO BRAVO RENDA VAREJO - FII			17.000
JULHO	6.180.000	6.360.000	88.287
Art. 7º, Inciso I, Alínea B - Fundos Exclusivos de Títulos Públicos	2.780.000	6.360.000	
BB PREVIDENCIÁRIO RENDA FIXA IRF-M1 TÍTULOS PÚBLICOS FIC FI	2.780.000	2.960.000	
FUNDO DE INVESTIMENTO CAIXA BRASIL IRF-M TITULOS PUBLICOS RENDA FIXA LONGO PRAZO		3.400.000	
Art. 7º, Inciso IV, Alínea A - Fundo de Renda Fixa			26.103
FUNDO DE INVESTIMENTO RENDA FIXA MONTE CARLO INSTITUCIONAL IMA-B			26.103
Art. 8º, Inciso II, Alínea A - Fundos de Ações	3.400.000		
AZ QUEST AÇÕES FIC FUNDO DE INVESTIMENTO DE AÇÕES	1.400.000		
BNP PARIBAS ACTION FUNDO DE INVESTIMENTO EM COTAS DE FUNDOS DE INVESTIMENTO AÇÕES	2.000.000		
Art. 8º, Inciso IV, Alínea B - Fundos Imobiliários			62.185
FUNDO DE INVESTIMENTO IMOBILIÁRIO - FII BTG PACTUAL CORPORATE OFFICE FUND			1.396
FUNDO DE INVESTIMENTO IMOBILIÁRIO RIO BRAVO RENDA VAREJO - FII			17.000
VECTOR QUELUZ ATIVOS IMOBILIÁRIOS FUNDO DE INVESTIMENTO IMOBILIARIO			43.789
AGOSTO	6.880.000	7.360.000	915.989
Art. 7º, Inciso I, Alínea A - Títulos Públicos			897.357
TESOURO IPCA+ 760199 (NTN-B)			897.357
Art. 7º, Inciso I, Alínea B - Fundos Exclusivos de Títulos Públicos	3.480.000	7.360.000	
BB PREVIDENCIÁRIO RENDA FIXA IRF-M1 TÍTULOS PÚBLICOS FIC FI	3.480.000	3.030.000	
FUNDO DE INVESTIMENTO CAIXA BRASIL IDKA IPCA 2A TITULOS PUBLICOS RENDA FIXA LONGO PRAZO		930.000	
FUNDO DE INVESTIMENTO CAIXA BRASIL IRF-M TITULOS PUBLICOS RENDA FIXA LONGO PRAZO		3.400.000	
Art. 7º, Inciso IV, Alínea A - Fundo de Renda Fixa			133
FUNDO DE INVESTIMENTO RENDA FIXA MONTE CARLO INSTITUCIONAL IMA-B			133
Art. 8º, Inciso II, Alínea A - Fundos de Ações	3.400.000		
AZ QUEST AÇÕES FIC FUNDO DE INVESTIMENTO DE AÇÕES	1.400.000		
BNP PARIBAS ACTION FUNDO DE INVESTIMENTO EM COTAS DE FUNDOS DE INVESTIMENTO AÇÕES	2.000.000		
Art. 8º, Inciso IV, Alínea B - Fundos Imobiliários			18.499
FUNDO DE INVESTIMENTO IMOBILIÁRIO - FII BTG PACTUAL CORPORATE OFFICE FUND			1.499
FUNDO DE INVESTIMENTO IMOBILIÁRIO RIO BRAVO RENDA VAREJO - FII			17.000
SETEMBRO	8.355.000	6.370.000	106.934
Art. 7º, Inciso I, Alínea B - Fundos Exclusivos de Títulos Públicos	4.955.000	6.370.000	
BB PREVIDENCIÁRIO RENDA FIXA IRF-M1 TÍTULOS PÚBLICOS FIC FI	4.955.000	2.970.000	
FUNDO DE INVESTIMENTO CAIXA BRASIL IRF-M TITULOS PUBLICOS RENDA FIXA LONGO PRAZO		3.400.000	
Art. 7º, Inciso IV, Alínea A - Fundo de Renda Fixa			85.233
BRA1 FUNDO DE INVESTIMENTO RENDA FIXA			45.879
FUNDO DE INVESTIMENTO RENDA FIXA MONTE CARLO INSTITUCIONAL IMA-B			39.354
Art. 8º, Inciso II, Alínea A - Fundos de Ações	3.400.000		
AZ QUEST AÇÕES FIC FUNDO DE INVESTIMENTO DE AÇÕES	1.400.000		
BNP PARIBAS ACTION FUNDO DE INVESTIMENTO EM COTAS DE FUNDOS DE INVESTIMENTO AÇÕES	2.000.000		
Art. 8º, Inciso IV, Alínea A - Fundos de Participação			3.200
FIP BRASIL ÓLEO E GÁS FUNDO DE INVESTIMENTO EM PARTICIPAÇÕES - MULTIESTRATÉGIA			3.200
Art. 8º, Inciso IV, Alínea B - Fundos Imobiliários			18.501
FUNDO DE INVESTIMENTO IMOBILIÁRIO - FII BTG PACTUAL CORPORATE OFFICE FUND			1.501
FUNDO DE INVESTIMENTO IMOBILIÁRIO RIO BRAVO RENDA VAREJO - FII			17.000
OUTUBRO	7.945.000	6.500.000	1.165.546
Art. 7º, Inciso I, Alínea A - Títulos Públicos			1.107.739
TESOURO IGPM+ 770100 (NTN-C)			1.107.739
Art. 7º, Inciso I, Alínea B - Fundos Exclusivos de Títulos Públicos	4.545.000	6.500.000	

BB PREVIDENCIÁRIO RENDA FIXA IRF-M1 TÍTULOS PÚBLICOS FIC FI	3.420.000	3.100.000	
FUNDO DE INVESTIMENTO CAIXA BRASIL IDKA IPCA 2A TITULOS PUBLICOS RENDA FIXA LONGO PRAZO	1.125.000		
FUNDO DE INVESTIMENTO CAIXA BRASIL IRF-M TITULOS PUBLICOS RENDA FIXA LONGO PRAZO		3.400.000	
Art. 7o, Inciso IV, Alínea A - Fundo de Renda Fixa			39.354
FUNDO DE INVESTIMENTO RENDA FIXA MONTE CARLO INSTITUCIONAL IMA-B			39.354
Art. 8o, Inciso II, Alínea A - Fundos de Ações	3.400.000		
AZ QUEST AÇÕES FIC FUNDO DE INVESTIMENTO DE AÇÕES	1.500.000		
BNP PARIBAS ACTION FUNDO DE INVESTIMENTO EM COTAS DE FUNDOS DE INVESTIMENTO AÇÕES	1.900.000		
Art. 8o, Inciso IV, Alínea B - Fundos Imobiliários			18.453
FUNDO DE INVESTIMENTO IMOBILIÁRIO - FII BTG PACTUAL CORPORATE OFFICE FUND			1.453
FUNDO DE INVESTIMENTO IMOBILIÁRIO RIO BRAVO RENDA VAREJO - FII			17.000
NOVEMBRO	6.830.000	6.500.000	1.241.535
Art. 7o, Inciso I, Alínea A - Títulos Públicos			370.001
TESOURO IPCA+ 760199 (NTN-B)			370.001
Art. 7o, Inciso I, Alínea B - Fundos Exclusivos de Títulos Públicos	3.430.000	6.500.000	
BB PREVIDENCIÁRIO RENDA FIXA IRF-M1 TÍTULOS PÚBLICOS FIC FI	3.040.000	3.100.000	
FUNDO DE INVESTIMENTO CAIXA BRASIL IDKA IPCA 2A TITULOS PUBLICOS RENDA FIXA LONGO PRAZO	390.000		
FUNDO DE INVESTIMENTO CAIXA BRASIL IRF-M TITULOS PUBLICOS RENDA FIXA LONGO PRAZO		3.400.000	
Art. 7o, Inciso IV, Alínea A - Fundo de Renda Fixa			19.677
FUNDO DE INVESTIMENTO RENDA FIXA MONTE CARLO INSTITUCIONAL IMA-B			19.677
Art. 8o, Inciso II, Alínea A - Fundos de Ações	3.400.000		
AZ QUEST AÇÕES FIC FUNDO DE INVESTIMENTO DE AÇÕES	1.300.000		
BNP PARIBAS ACTION FUNDO DE INVESTIMENTO EM COTAS DE FUNDOS DE INVESTIMENTO AÇÕES	2.100.000		
Art. 8o, Inciso IV, Alínea B - Fundos Imobiliários			851.857
FUNDO DE INVESTIMENTO IMOBILIÁRIO - FII BTG PACTUAL CORPORATE OFFICE FUND			1.529
FUNDO DE INVESTIMENTO IMOBILIÁRIO RIO BRAVO RENDA VAREJO - FII			17.000
VECTOR QUELUZ ATIVOS IMOBILIÁRIOS FUNDO DE INVESTIMENTO IMOBILIARIO			833.329
DEZEMBRO	11.510.000	11.180.000	105.853
Art. 7o, Inciso I, Alínea B - Fundos Exclusivos de Títulos Públicos	6.510.000	11.180.000	
BB PREVIDENCIÁRIO RENDA FIXA IRF-M1 TÍTULOS PÚBLICOS FIC FI	6.510.000	11.180.000	
Art. 7o, Inciso IV, Alínea A - Fundo de Renda Fixa			85.233
BRA1 FUNDO DE INVESTIMENTO RENDA FIXA			45.879
FUNDO DE INVESTIMENTO RENDA FIXA MONTE CARLO INSTITUCIONAL IMA-B			39.354
Art. 8o, Inciso IV, Alínea B - Fundos Imobiliários			20.620
FUNDO DE INVESTIMENTO IMOBILIÁRIO - FII BTG PACTUAL CORPORATE OFFICE FUND			1.620
FUNDO DE INVESTIMENTO IMOBILIÁRIO RIO BRAVO RENDA VAREJO - FII			19.000
Art. 9o-A, Inciso II - Fundos no Exterior	5.000.000		
SCHRODER SUSTENTABILIDADE AÇÕES GLOBAIS FICFIA INVESTIMENTO NO EXTERIOR	5.000.000		
Total Geral	80.661.841	64.980.000	8.034.506

(Fonte: Hortoprev)

Composição do Ativo e Imóveis

A carteira de investimentos do HORTOPREV em 2020, incluindo (e separando) os ativos destinados à administração e contendo os imóveis, finalizou da seguinte forma:

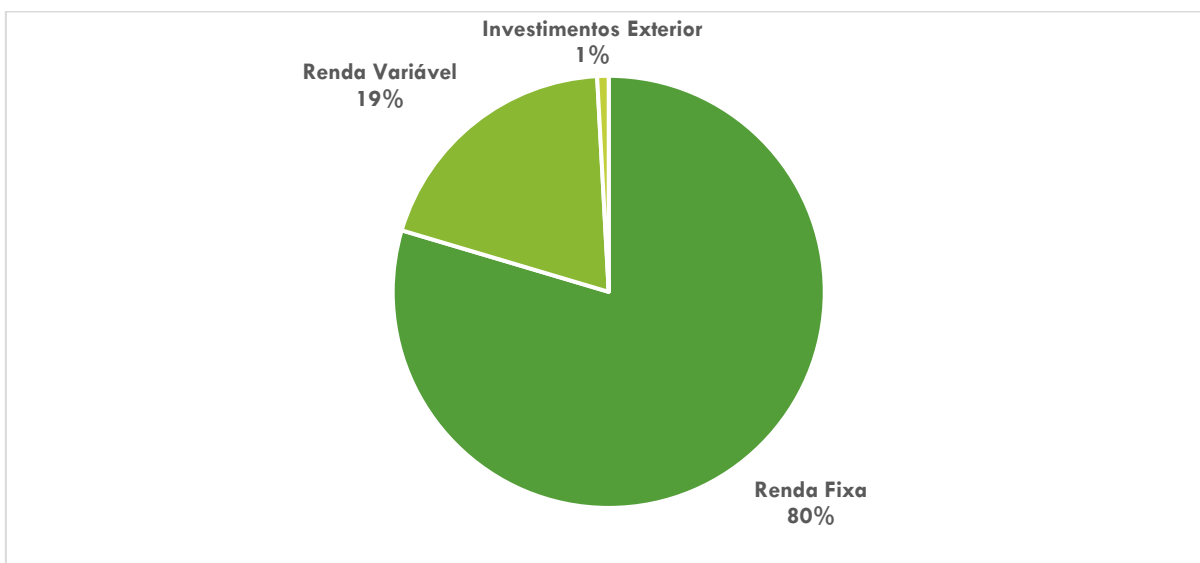
Tabela 3 - Carteira de Ativos

Massa / Artigo / Fundo	Posição
ADMINISTRAÇÃO	R\$ 11.863.186,09
Art. 7o, Inciso I, Alínea B - Fundos Exclusivos de Títulos Públicos	R\$ 10.885.809,03

BB PREVIDENCIÁRIO RENDA FIXA IRF-M1 TÍTULOS PÚBLICOS FIC FI	R\$ 10.885.809,03
Disponibilidades Financeiras	R\$ 103.252,06
DISPONIBILIDADES FINANCEIRAS	R\$ 103.252,06
Imóveis	R\$ 874.125,00
IMÓVEIS	R\$ 874.125,00
PREVIDÊNCIA	R\$ 600.410.283,14
Art. 7o, Inciso I, Alínea A - Títulos Públicos	R\$ 95.287.356,19
TESOURO IGPM+ 770100 (NTN-C)	R\$ 41.264.583,11
TESOURO IPCA+ 760199 (NTN-B)	R\$ 54.022.773,08
Art. 7o, Inciso I, Alínea B - Fundos Exclusivos de Títulos Públicos	R\$ 324.013.563,37
BB PREVIDENCIÁRIO RENDA FIXA ALOCAÇÃO ATIVA FUNDO DE INVESTIMENTO EM COTAS DE FUNDOS DE INVESTIMENTO	R\$ 48.475.489,13
BB PREVIDENCIÁRIO RENDA FIXA IMA-B TÍTULOS PÚBLICOS FUNDO DE INVESTIMENTO	R\$ 72.416.199,36
BB PREVIDENCIÁRIO RENDA FIXA IRF-M1 TÍTULOS PÚBLICOS FIC FI	R\$ 42.188.998,24
FUNDO DE INVESTIMENTO CAIXA BRASIL IDKA IPCA 2A TITULOS PUBLICOS RENDA FIXA LONGO PRAZO	R\$ 65.075.853,74
FUNDO DE INVESTIMENTO CAIXA BRASIL IRF-M TITULOS PUBLICOS RENDA FIXA LONGO PRAZO	R\$ 44.664.843,77
FUNDO DE INVESTIMENTO EM COTAS DE FUNDOS DE INVESTIMENTO CAIXA BRASIL GESTAO ESTRATEGICA RENDA FIXA	R\$ 51.192.179,13
Art. 7o, Inciso IV, Alínea A - Fundo de Renda Fixa	R\$ 52.611.249,98
BRA1 FUNDO DE INVESTIMENTO RENDA FIXA	R\$ 588.856,99
FUNDO DE INVESTIMENTO RENDA FIXA MONTE CARLO INSTITUCIONAL IMA-B	R\$ 1.117.214,29
ITAU INSTITUCIONAL ALOCAÇÃO DINÂMICA RENDA FIXA FUNDO DE INVEST EM COTAS DE FDOS DE INVESTIMENTO	R\$ 47.158.043,34
LME REC IMA-B FUNDO DE INVESTIMENTO EM RENDA FIXA	R\$ 3.747.135,36
Art. 7o, Inciso VII, Alínea A - FIDC Cota Senior	R\$ 3.606.754,33
FIDC TREND BANK BANCO DE FOMENTO - MULTISSETORIAL SR2	R\$ -
FIDC TREND BANK BANCO DE FOMENTO - MULTISSETORIAL SR3	R\$ -
FIDC TREND BANK BANCO DE FOMENTO - MULTISSETORIAL SR4	R\$ -
FUNDO DE INVESTIMENTO EM DIREITOS CREDITÓRIOS - FIDC PREMIUM	R\$ 1.770.892,46
LME REC MULTISSETORIAL IPCA - FUNDO DE INVESTIMENTO EM DIREITOS CREDITÓRIOS	R\$ 1.835.861,87
Art. 8o, Inciso II, Alínea A - Fundos de Ações	R\$ 110.139.215,27
AZ QUEST AÇÕES FIC FUNDO DE INVESTIMENTO DE AÇÕES	R\$ 28.753.732,43
AZ QUEST SMALL MID CAPS FIC FI DE AÇÕES	R\$ 23.392.520,88
BNP PARIBAS ACTION FUNDO DE INVESTIMENTO EM COTAS DE FUNDOS DE INVESTIMENTO AÇÕES	R\$ 29.710.745,46
ITAU AÇÕES DUNAMIS FUNDO DE INVESTIMENTO EM COTAS DE FUNDOS DE INVESTIMENTO	R\$ 28.282.216,50
Art. 8o, Inciso III - Fundos Multimercado	R\$ 230.305,58
LEME FUNDO DE INVESTIMENTO EM COTAS DE FUNDOS DE INVESTIMENTO MULTIMERCADO CRÉDITO PRIVADO	R\$ 230.305,58
Art. 8o, Inciso IV, Alínea A - Fundos de Participação	R\$ 1.749.169,30
ÁTICO FUNDO DE INVESTIMENTO EM COTAS DE FUNDOS DE INVESTIMENTO EM PARTICIPAÇÕES - ÁTICO FLORESTAL	R\$ 1.531.051,33
FIP BRASIL ÓLEO E GÁS FUNDO DE INVESTIMENTO EM PARTICIPAÇÕES - MULTISTRATÉGIA	R\$ 105,92
GERAÇÃO DE ENERGIA FUNDO DE INVESTIMENTO EM PARTICIPAÇÕES MULTISTRATÉGIA	R\$ 218.012,05
Art. 8o, Inciso IV, Alínea B - Fundos Imobiliários	R\$ 7.314.441,95
AQUILLA FUNDO DE INVESTIMENTO IMOBILIÁRIO	R\$ 2.040.285,96
FUNDO DE INVESTIMENTO IMOBILIÁRIO - FII BTG PACTUAL CORPORATE OFFICE FUND	R\$ 288.050,04
FUNDO DE INVESTIMENTO IMOBILIÁRIO RIO BRAVO RENDA VAREJO - FII	R\$ 2.360.000,00
VECTOR QUELUZ ATIVOS IMOBILIÁRIOS FUNDO DE INVESTIMENTO IMOBILIARIO	R\$ 2.626.105,95
Art. 9o-A, Inciso II - Fundos no Exterior	R\$ 5.240.339,18
SCHRODER SUSTENTABILIDADE AÇÕES GLOBAIS FIC FIA INVESTIMENTO NO EXTERIOR	R\$ 5.240.339,18
Disponibilidades Financeiras	R\$ 217.887,99
DISPONIBILIDADES FINANCEIRAS	R\$ 217.887,99
Total Geral	R\$ 612.273.469,23

(Fonte: Hortoprev)

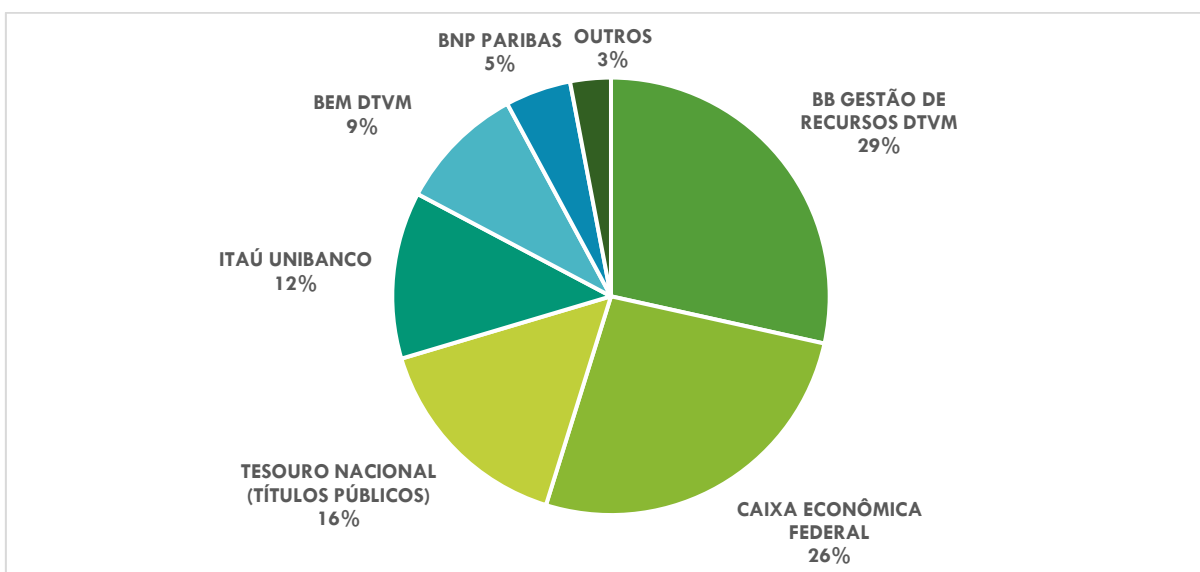
Gráfico 6 - Renda Fixa, Renda Variável & Estruturados e Investimento no Exterior



(Fonte: Hortoprev)

A composição da carteira do instituto por administradora finalizou da seguinte forma:

Gráfico 7 - Percentual por instituição administradora



(Fonte: Hortoprev)

A rubrica “OUTROS” contempla os administradores: RJI CORRETORA DE VALORES, PLANNER CORRETORA, RIO BRAVO INVESTIMENTOS, ÍNDIGO DTVM, FINAXIS CORRETORA, BNY MELLON SERVIÇOS FINANCEIROS, ORLA DTVM, BTG PACTUAL SERVIÇOS FINANCEIROS, BRASIL PLURAL S.A. BANCO MÚLTIPLO.

Resultados Alcançados em Relação às Metas Estabelecidas

O ano de 2020 trouxe um resultado para a carteira previdenciária do instituto de 4,4% contra a meta atuarial (IPCA + 5,87 a.a.) de 10,6%. Tal resultado veio aquém do esperado muito em parte pelo contexto econômico da crise do coronavírus.

Tabela 4 - Retorno anuais

Ano	IPMH	Meta	%
2016	13,5%	12,7%	106,6%
2017	9,7%	9,1%	105,7%
2018	8,3%	9,9%	83,1%
2019	16,4%	10,6%	138,1%
2020	4,4%	10,6%	41,4%

(Fonte: Hortoprev)

Embora a meta atuarial não tenha sido atingida por conta do complexo contexto econômico vivido, ressalta-se que o instituto mantém a redução de sua exposição em fundos estressados (conforme próxima seção) e segue majorando a posição de sua carteira em recursos líquidos (com resgates rápidos), diversificando o risco e ampliando a segurança do patrimônio autárquico. Assim podemos concluir que os objetivos dispostos na política anual de investimentos foram parcialmente atingidos, quais sejam: a segurança do patrimônio e a manutenção da liquidez, ficando prejudicado o cumprimento da meta atuarial.

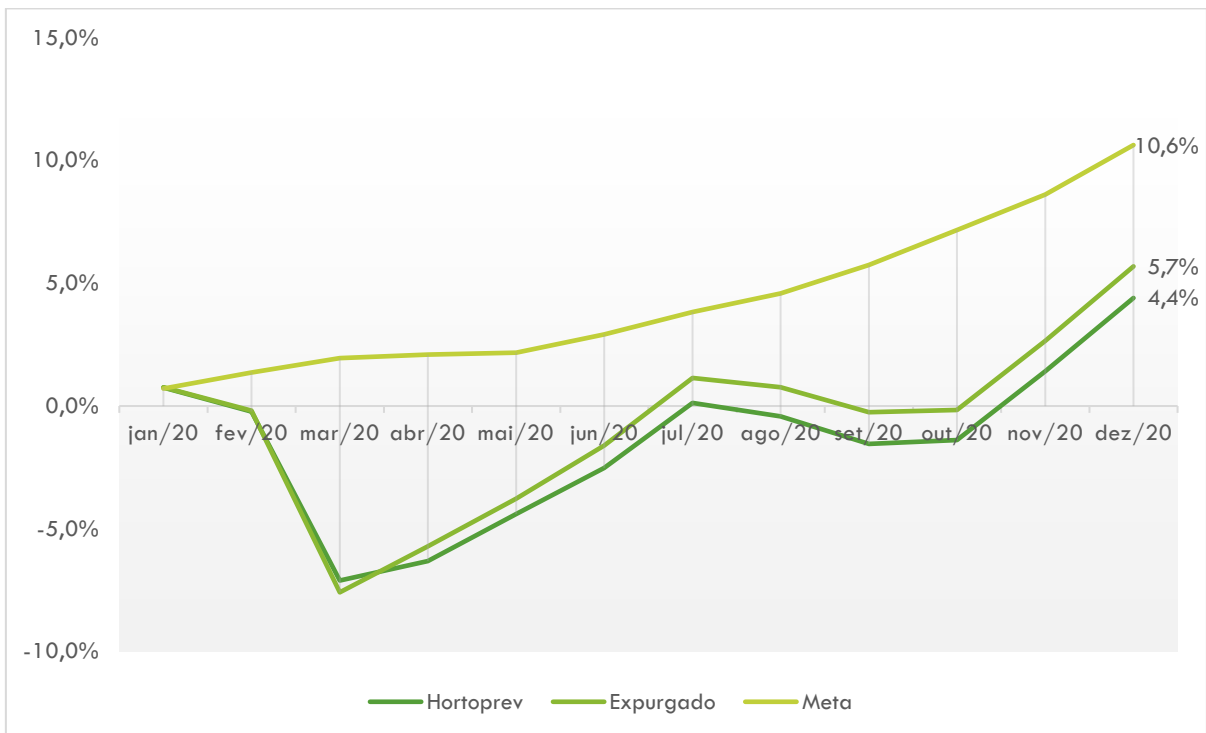
Quanto aos indicadores de risco, o *value at risk* mensal da carteira em dezembro finalizou em 2,31%, sendo 0,90% para renda fixa, 6,56% para renda variável e 11,38% para investimentos no exterior (medido por plataforma online contratada).

Fundos Estressados e o “Cálculo Expurgado”

A carteira do instituto ainda contempla alguns fundos dos quais a gestão do HORTOPREV é limitada, seja por estarem fechados, por serem ilíquidos ou por apresentarem outras situações quaisquer. A estes fundos damos o nome de “estressados”.

Neste sentido, realiza-se um cálculo apartado para fins de transparência em que tais fundos são excluídos da conta, sendo possível visualizar apenas os resultados de fundos em que o instituto possui gestão efetiva (ou seja, que pode movimentar, se assim o quiser fazer). O gráfico abaixo traz o resultado deste indicador para 2020.

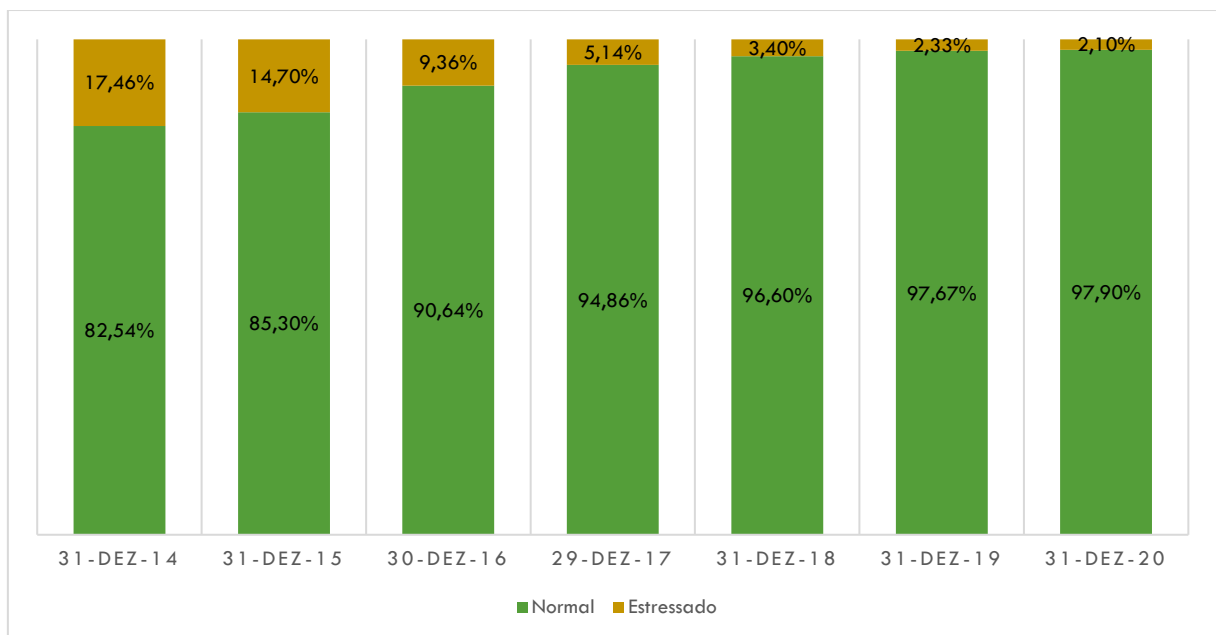
Gráfico 8 - Cálculo Expurgado



(Fonte: Hortoprev)

Importa-nos também dizer que ao longo dos anos o percentual destes fundos vem diminuindo na carteira do instituto. Tal diminuição representa um aumento de liquidez total da carteira, sem prejudicar seu desempenho (conforme visto no gráfico acima). A proporção destes ativos pode ser visualizada da seguinte forma:

Gráfico 9 - Evolução da Proporção de Fundos Estressados



(Fonte: Hortoprev)